

# AGIR EN FAVEUR D'UN CLIMAT SCOLAIRE SEREIN

## LA JUSTICE SCOLAIRE, UNE CLE D'AMELIORATION DU CLIMAT SCOLAIRE

Myriam OUAFKI – Mission ministérielle chargée de la prévention des violences en milieu scolaire

18 novembre 2014- Séminaire inter-académique 1er degré-  
Professionalisation des acteurs - PNF



# 1- Climat et violences en milieu scolaire : *sens et contextes généraux*

## Approche plurielle et multifactorielle

- Les violences visibles, verbales, physiques, psychologiques
- Les violences invisibles, institutionnelles, symboliques
- Les violences individuelles, collectives, contextuelles
- Les violences intentionnelles ou involontaires

## Comprendre les réalités sociétales et sociologiques

- L'évolution du public scolaire due à la massification scolaire (Testanière) et la diversité des capitaux culturels et sociaux (Bourdieu, Passeron)
- L'effritement du milieu ouvrier (Beaud, Pialoux) et le développement du diplôme (Millet, Moreau)
- D'un modèle de société autoritariste vertical à un modèle de société coopératif horizontal : l'impact des pratiques enseignantes et du climat scolaire (Barrère)

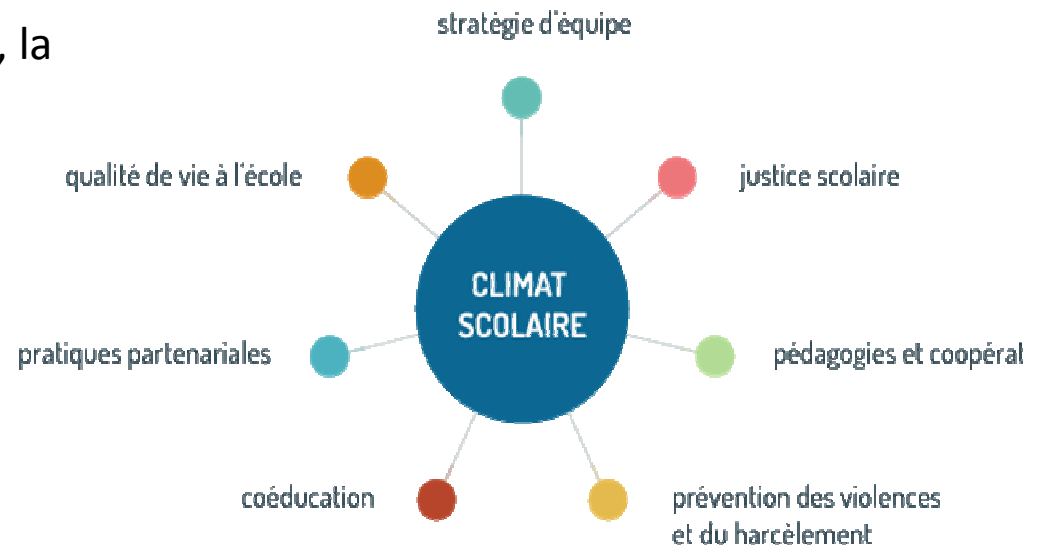
## Corrélation entre violences et climat scolaire

- Un climat scolaire détériorer favoriser l'émergence de violences (Gottfresson, Debarbieux)

## 2- Le climat scolaire : *une place centrale dans la prévention des violences en milieu scolaire et la réussite scolaire*

Se construit et s'observe à travers :

- 1. La stabilité des équipes éducatives
- 2. L'Organisation, la coopération, la travail en équipe et les styles pédagogiques
- 3. Le sentiment de justice
- 4. L'ouverture de l'école à son contexte extérieur
- 5. La culture d'établissement
- 6. Le statut socio-économique, mixité sociale



### 3- Climat scolaire et impact de la qualité de la justice scolaire : sentiment de justice des élèves

#### Les enquêtes de climat scolaire et victimation

- Relation entre sentiment de justice et appréciation du climat scolaire

ICS	Climat Très positif	Climat positif	Climat négatif	Climat très négatif	TOTAL
<b>Justice punition</b>					
très justes	56,2%	37,9%	4,4%	1,4%	100%
plutôt justes	27,1%	59,0%	10,4%	3,5%	100%
plutôt injustes	6,1%	49,1%	29,2%	15,5%	100%
très injustes	2,3%	33,8%	24,2%	39,6%	100%
<b>TOTAL</b>	<b>29,2%</b>	<b>46,3%</b>	<b>13,2%</b>	<b>9,2%</b>	<b>100%</b>

La dépendance est très significative.  $\chi^2 = 837,76$ ,  $ddl = 9$ ,  $1-p = >99,99\%$ .

## 4- Agir sur la justice scolaire: Repérer les situations influentes ; développer des postures et pratiques éducatives favorables

### Les situations qui nourrissent le sentiment de justice ou d'injustice :

- Les évaluations et notations : encourageantes ou décourageantes
- Les remarques et commentaires : valorisantes ou dégradantes
- La manière les élèves se sentent traités : bienveillance ou maltraitance à travers l'attitude et les propos
- L'exercice de l'autorité : éducative ou oppressante
- Le respect des droits : universel ou inéquitable
- Le mode de régulation : excluant ou restauratif
- Les sanctions et punitions : éducatives ou contre-productives
- La question du respect des principes généraux du droit
- Le travail sur les règles avec les élèves
- La coéducation avec les familles

## 5- Agir sur la justice scolaire: Partager des conceptions éducatives favorables

### Trois exemples :

- **Autorité** : une relation qui se construit dans et par l'action; une responsabilité qui naît dans l'interaction
- **Punition** : se détacher de l'étymologie pour plus de bienveillance
- **Sanction** : réparer une erreur et restaurer les liens entre les personnes pour un réel processus éducatif

## 6- Agir sur la justice scolaire: s'appuyer sur des approches ni répressives ni permissives de la discipline et de l'autorité

### Un modèle d'apprentissage et des outils concrets

- L'autorité éducative horizontale entre bienveillance et fermeté
- L'encouragement et la coopération
- Passer de la logique de la peine (punition) à la logique de la réparation

### Des 4 R de la punition ...

- Rancœur
- Revanche
- Rébellion
- Retrait

### ...aux 4R et A de la réparation

- Reliée
- Respectueuse
- Raisonnable
- Révélée à l'avance
- Aidante



## 6-Agir sur la justice scolaire : s'appuyer sur des approches restauratives de la résolution des conflits

Toute la communauté scolaire crée les conditions de prévention des violences et de résolution positive des conflits

- Personnel, parents, élèves, partenaires se sentent concernés et capables de proposer des solutions concertées
- Partage de la responsabilité du conflit (redéfinir les conditions sociales de l'environnement) et celle de sa résolution
- L'auteur est acteur du processus restauratif, la réponse favorise un système de paix social et éducatif : tirer profit du conflit pour restaurer le lien social, réparer les torts causés à la victime et réinsérer l'auteur par la responsabilisation (encouragé dans sa prise de conscience de la portée des actes et dans sa capacité à devenir quelqu'un de responsable)
- Les personnes détenant l'autorité agissent **avec** et non pas seulement **pour** les autres, et la hiérarchie soutient la démarche : adulte et enfant sont d'égale dignité et respectent les mêmes règles de vie
- L'usage des cercles préventif et restauratifs dans les temps d'échanges : réunion/conseil d'équipe, de parents, de classe, d'enfants...



# 7-Agir sur la justice scolaire : le travail en équipe académique, de circonscription ou d'établissement

## Repérer les pratiques et les besoins :

- Questionner les pratiques professionnelles et leurs effets sur le fonctionnement de la classe et l'établissement scolaire et sur les membres de la communauté éducative
- Questionner les besoins en terme de justice des enseignants et des élèves et leur satisfaction

## Réfléchir ensemble aux leviers d'action :

- Que peut faire l'équipe éducative, ou l'enseignant pour améliorer un point relevé comme difficile ?
- De quoi dispose-t-on comme ressources pour mener à bien ce travail d'évolution et de changement ?
- De quoi chaque partie concernée a besoin pour mener ce travail d'évolution et de changement ?

## 8-Un exemple pour travailler en équipe

Exemples de questions à se poser par rapport aux pratiques des personnels, pour se rendre compte si elles répondent aux principes fondamentaux relevés par le guide	Si oui, comment ?	Si non, comment pourrait-on faire pour que cela s'améliore ? Déclinaison des points problématiques à résoudre
<b>Les règles instaurées dans l'école / déclinées dans la classe avec cohérence pour toute l'école</b>		
Les règles sont-elles formulées explicitement et de sorte que les élèves et les familles les comprennent, se sentent concernés, protégés ? Sont-elles communiquées de manière positive ? Sont-elles rendues accessibles à tous ? Sont-elles effectivement connues de tous ?		
<b>L'évaluation des élèves</b>		
Les appréciations faites aux élèves permettent-elles aux élèves d'identifier les efforts à produire sans les dévaloriser ?		
<b>Les procédures disciplinaires dans l'école / dans la classe</b>		
Le recours aux punitions respecte-t-il la loi, la Convention Internationale des Droits de l'Enfants et les principes du Code de l'éducation ? Evitons-nous absolument toutes punitions proscrites par la CIDE et le code de l'éducation (blessantes, vexatoires, maltraitantes physiquement ou psychologiquement...) ?		10

<http://www.reseau-canope.fr/climatscolaire/agir/axeld/justice-scolaire.html>



**Guide prochainement disponible  
pour les personnels de l'Éducation  
Nationale du 1<sup>er</sup> degré**

**(2<sup>nd</sup> degré en ligne)**

**Myriam Ouafki**

**Mission ministérielle**