

LA LIAISON GS-CP

DANS LES NOUVEAUX PROGRAMMES
DE L'ÉCOLE MATERNELLE ET DU CYCLE 2



Inspection de
l'éducation
nationale,
Illfurth

Mars 2016

PLAN

- Les attentes institutionnelles: la liaison GS-CP dans les nouveaux programmes de maternelle et du cycle 2
- Un aperçu des pratiques de liaison dans la circonscription
- Mise en perspective pour la rentrée 2016
- Quelques éléments de conclusion

1. LES PROGRAMMES 2015 DE L'ÉCOLE MATERNELLE

B.O.

Bulletin officiel spécial n° 2 du 26 mars 2015

Annexe - Programme de l'école maternelle

L'école maternelle : un cycle unique, fondamental pour la réussite de tous

La loi de refondation de l'École crée un cycle unique pour l'école maternelle et souligne sa place fondamentale comme première étape pour garantir la réussite de tous les élèves au sein d'une école juste pour tous et exigeante pour chacun. Ce temps de scolarité, bien que non obligatoire, établit les fondements éducatifs et pédagogiques sur lesquels s'appuient et se développent les futurs apprentissages des élèves pour l'ensemble de leur scolarité.

L'école maternelle est une école bienveillante, plus encore que les étapes ultérieures du parcours scolaire. Sa mission principale est de donner envie aux enfants d'aller à l'école pour apprendre, affirmer et épanouir leur personnalité. Elle s'appuie sur un principe fondamental : tous les enfants sont capables d'apprendre et de progresser. En manifestant sa confiance à l'égard de chaque enfant, l'école maternelle l'engage à avoir confiance dans son propre pouvoir d'agir et de penser, dans sa capacité à apprendre et réussir sa scolarité et au-delà.

1. Une école qui s'adapte aux jeunes enfants

Programme
pour le cycle 2

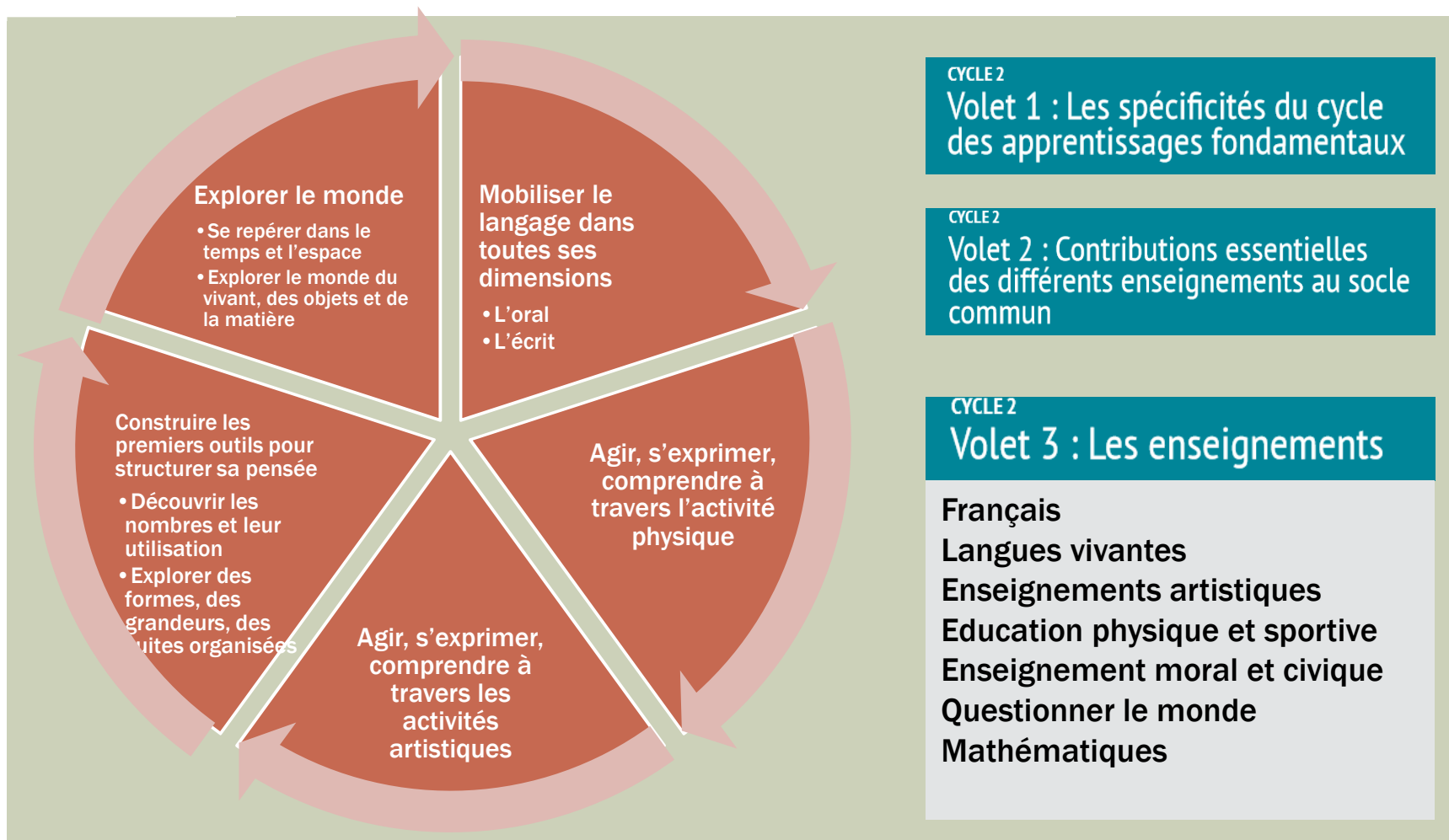
2

BU OFFICIEL
DE L'ÉDUCATION
NATIONALE

Bulletin officiel spécial n° 11
du 26 novembre 2015



1. LES PROGRAMMES 2015 DE L'ÉCOLE MATERNELLE



1.

LA LIAISON GS-CP DANS LES PROGRAMMES 2015



- « [L'école maternelle] travaille en concertation avec l'école élémentaire, plus particulièrement avec le cycle 2, pour mettre en œuvre une véritable continuité des apprentissages, un suivi individuel des enfants. » (programme du cycle 1, page 1)

1.

LA LIAISON GS-CP DANS LES PROGRAMMES 2015



1.2 L'écrit

Il appartient à l'école maternelle de donner à tous une culture commune de l'écrit. Les enfants y sont amenés à comprendre de mieux en mieux des écrits à leur portée, à découvrir la nature et la fonction langagière de ces tracés réalisés par quelqu'un pour quelqu'un, à commencer à participer à la production de textes écrits dont ils explorent les particularités. En fin de cycle, les enfants peuvent montrer tous ces acquis dans leurs premières écritures autonomes. Ce seront des tracés tâtonnants sur lesquels s'appuieront les enseignants de cycle 2. »

(programme du cycle 1, page 7)



Produire des écrits en commençant à s'approprier une démarche

- Dans la continuité de ce qui a été pratiqué à l'école maternelle, dictée à l'adulte aussi longtemps que nécessaire pour les élèves peu autonomes pour écrire.

(programme du cycle 2)

1.

LA LIAISON GS-CP DANS LES PROGRAMMES 2015



Découvrir le principe alphabétique

« La découverte du principe alphabétique rend possible les premières écritures autonomes en fin d'école maternelle parce qu'elle est associée à des savoirs complexes et à de nouveaux savoir-faire :

- la découverte de la fonction de l'écrit et les productions avec l'aide d'un adulte ;
- la manipulation d'unités sonores non-signifiantes de la langue qui produit des habiletés qui sont utilisées lorsque les enfants essaient d'écrire ;
- parallèlement, à partir de la moyenne section, l'initiation aux tracés de l'écriture ;
- la découverte des correspondances entre les trois écritures (cursive, script, capitales) qui donne aux enfants une palette de possibles, en tracé manuscrit et sur traitement de texte. L'écriture autonome constitue l'aboutissement de ces différents apprentissages et découvertes. » (p. 8)

1.

LA LIAISON GS-CP DANS LES PROGRAMMES 2015



Commencer à écrire tout seul

- « L'écriture en capitales, plus facile graphiquement, ne fait pas l'objet d'un enseignement systématique ; lorsqu'elle est pratiquée par les enfants, l'enseignant veille au respect de l'ordre des lettres et met en évidence les conséquences du respect ou non de cet ordre sur ce qui peut ensuite être lu. L'écriture cursive nécessite quant à elle un entraînement pour apprendre à tracer chaque lettre et l'enchaînement de plusieurs lettres, en ne levant qu'à bon escient l'instrument d'écriture. Cet entraînement ne peut intervenir que si les enfants ont acquis une certaine maturité motrice : s'il peut avec certains être commencé en moyenne section, c'est en grande section qu'il a le plus naturellement sa place, et souvent en deuxième partie d'année. Il devra être continué de manière très systématique au cours préparatoire. » (programme du cycle 1, p. 8)



Copier de manière experte (lien avec la lecture).

- Maîtrise des gestes de l'écriture cursive exécutés avec une vitesse et une sûreté croissantes.
 - Activités permettant le perfectionnement des acquis (sûreté et vitesse) et complétant l'apprentissage non achevé à l'issue de la maternelle, après explicitations et démonstrations du professeur, avec son guidage aussi longtemps que nécessaire.
- (programme du cycle 2)

1.

LA LIAISON GS-CP DANS LES PROGRAMMES 2015

1.2. L'écrit

Premières productions autonomes d'écrits

- « Les premiers essais d'écriture permettent à l'enseignant de voir que les enfants commencent à comprendre la fonction et le fonctionnement de l'écriture, même si ce n'est que petit à petit qu'ils en apprendront les règles. Il commente ces textes avec leurs auteurs (ce qu'ils voulaient dire, ce qu'ils ont écrit, ce qui montre qu'ils ont déjà des savoirs sur les textes écrits) puis il écrit en français écrit normé en soulignant les différences. Il donne aussi aux enfants les moyens de s'entraîner, notamment avec de la copie dans un coin écriture aménagé spécialement (outils, feuilles blanches et à lignes, ordinateur et imprimante, tablette numérique et stylets, tableaux de correspondance des graphies, textes connus). Un recueil individuel de ces premières écritures peut devenir un dossier de référence pour chaque élève, à apporter pour leur rentrée au CP. » (p. 9)



1.

LA LIAISON GS-CP DANS LES PROGRAMMES 2015

Lecture et compréhension de l'écrit : comprendre un texte

Deux types de situation pour travailler la compréhension :

- textes lus par le professeur ou un autre adulte expert (enregistrement), **comme en maternelle** mais sur des textes un peu plus complexes ;
- découverte de textes plus accessibles que les précédents (plus courts, plus aisés à décoder surtout en début de cycle, plus simples du point de vue de la langue et des référents culturels).

(programme du cycle 2)



Etude de la langue : grammaire, orthographe, lexique

Identifier des relations entre les mots, entre les mots et leur contexte d'utilisation ; s'en servir pour mieux comprendre

- Mots travaillés découverts en contexte.
- **Réflexion sur les mots et leurs relations telle que commencée en maternelle, continuée au CP : constitution de listes traduisant les liens relevés.**

(programme du cycle 2)

1.

LA LIAISON GS-CP DANS LES PROGRAMMES 2015



- Quantifier des collections jusqu'à dix au moins ; les composer et les décomposer par manipulations effectives puis mentales. Dire combien il faut ajouter ou enlever pour obtenir des quantités ne dépassant pas dix.
- Parler des nombres à l'aide de leur décomposition. Dire la suite des nombres jusqu'à trente. Lire les nombres écrits en chiffres jusqu'à dix.



- Les élèves consolident leur compréhension des nombres entiers, déjà rencontrés au cycle 1. Ils étudient différentes manières de désigner les nombres, notamment leurs écritures en chiffres, leurs noms à l'oral, les compositions-décompositions fondées sur les propriétés numériques (le double de, la moitié de, etc.), ainsi que les décompositions en unités de numération (unités, dizaines, etc.).

2.

UN APERÇU DES PRATIQUES DE LIAISON DANS LA CIRCONSCRIPTION

Typologie

- a ■ L'harmonisation des pratiques et le développement d'une culture professionnelle partagée
- b ■ La communication des outils
- c ■ La prise en compte des besoins des élèves
- d ■ Des actions spécifiques
 - ponctuelles
 - régulières
- e ■ La préparation de la rentrée

2. UNE TYPOLOGIE DES PRATIQUES DE LIAISON EN USAGE DANS LA CIRCONSCRIPTION

FICHE OUTIL POUR LA LIAISON GS-CP - RENTREE 2016			
Objectifs :			
<ul style="list-style-type: none"> - Garantir la continuité des apprentissages entre l'école maternelle et l'école élémentaire, préparer tous les enfants à maîtriser, à partir du CP, les apprentissages fondamentaux. - Permettre aux enseignants de cours préparatoire de prendre appui sur le travail des enseignants de l'école maternelle et sur les acquis des élèves pour adapter les parcours personnalisés. - Améliorer la parentalité pour une meilleure réussite scolaire des élèves 			
Textes de référence :			
<ul style="list-style-type: none"> - Programme de l'école maternelle : BO spécial N°2 du 26 mars 2015 - Programme de l'école élémentaire : BO HS n°11 du 26 novembre 2015 			
Axes du projet d'école :	1. Mise en œuvre du SCCC	x	2. Besoins particuliers des élèves
			x
			3. Continuité des parcours d'apprentissage
			x
Descriptif de l'action : Deux réunions annuelles avec l'équipe de circonscription, réunions écoles maternelles/écoles élémentaires avec un calendrier annuel (6 heures).			
<ul style="list-style-type: none"> ➤ Contractualiser les modalités concrètes de mise en œuvre de la liaison ➤ Mémoriser (espace de mutualisation) 			
Harmoniser les pratiques et développer une culture professionnelle partagée	Harmonisation de :		
	<ul style="list-style-type: none"> - L'écriture cursive : démarche, modèles de référence - L'encodage : démarche, repérage du niveau d'acquisition du principe alphabétique - L'enseignement de la compréhension en lecture : 'harmonisation des démarches et des référents (choix d'une couleur et d'une illustration pour chacune des quatre questions fondamentales permettant de vérifier la compréhension d'un récit). 		

3.

MISE EN PERSPECTIVE TYPOLOGIE DES ACTIONS DE LIAISON

■ La communication des outils

■ Outils élèves

- Cahier d'écrits (apprentissage du geste d'écriture ; essais d'encodage)
- En complément :
 - *Les champs lexicaux investis en maternelle*
 - *Les listes d'albums lus et travaillés en compréhension, voire les rituels de questionnement*
 - *Les affiches sur le projet de lecteur*
 - *Les référents élaborés en numération (représentation des nombres)*
 - *Le cahier culturel*
 - *Le cahier d'allemand*
 - *Le cahier de vie ?*

■ Outils enseignant

- Le niveau d'acquisition de l'écriture cursive
- Le niveau d'acquisition du principe alphabétique
- *En complément*
 - *Les programmations en allemand*
 - *Les procédures de dénombrement*

3.

MISE EN PERSPECTIVE TYPOLOGIE DES ACTIONS DE LIAISON

- **La prise en compte des besoins des élèves**
 - Transmission de la synthèse des acquis de fin de scolarisation à l'école maternelle
 - Transmission du carnet individuel de suivi de chaque élève
 - Communication d'un tableau de synthèse permettant d'avoir un regard individualisé :
 - sur le degré d'acquisition de la maîtrise de l'écriture cursive (et anticiper sur les groupes de besoins et la mise en œuvre de l'APC en période 1)
 - sur l'acquisition du principe alphabétique
 - sur les procédures de dénombrement
 - Aménagement d'un espace de découverte de l'écrit au CP

3.

MISE EN PERSPECTIVE TYPOLOGIE DES ACTIONS DE LIAISON

- **La préparation de la rentrée**
 - Temps d'immersion au CP (lecture de livres, le cartable de l'élève de CP, remise individuelle de son cahier de progrès...)
 - Temps d'immersion pour les parents (participation à une séance de lecture)
 - Rencontres parents CP actuels et futurs parents CP et débats
 - Découverte de l'école élémentaire par les GS et les parents (débat : qu'apprend-t-on au CP ? l'emploi du temps, le cartable, jeu de l'oie pour découvrir les lieux...)
 - Remise des outils (« valise CP »)
 - Temps d'échanges individualisés lors de l'inscription (temps scolaire/hors temps scolaire, présence de l'enfant souhaitable), remise d'un livret d'accueil

4.

POUR CONCLURE

- Anticiper un échéancier de réunions de liaison GS-CP (6h/an)
- Dans le cadre de l'avenant du projet d'école, prévoir une fiche outil pour la liaison GS-CP (qui permette de mémoriser et de contractualiser l'organisation de la liaison)
 - *Un exemple réactualisé de fiche outil sera transmis aux écoles*



Inspection d'Ilfurth